

# Primeros pasos con el enfoque LEAP del TNFD

Estudio de caso de Santander Perú

Enero 2025







## Alcance

Santander Perú participó en el programa de familiarización con el Taskforce on Nature-related Financial Disclosures (TNFD), organizado por Global Canopy en 2024. Este programa abarcó todas las fases del enfoque LEAP (Localizar, Evaluar, Analizar y Prepararse) del TNFD, el cual es un enfoque integral y voluntario para analizar y gestionar las dependencias, impactos, riesgos y oportunidades relacionados con la naturaleza.

El estudio de caso se centra en el proceso de Santander Perú para llevar a cabo el alcance y la fase Localizar de LEAP. Es un ejemplo de cómo los bancos, especialmente en Sudamérica, pueden empezar a utilizar el enfoque LEAP y cómo superar obstáculos para evaluar sus dependencias, impactos, riesgos y oportunidades relacionados con la naturaleza. El estudio de caso está diseñado para apoyar la formación y capacitación de los bancos.

El alcance del estudio de caso se limita a cómo Santander Perú utilizó lo aprendido durante el programa de familiarización de Global Canopy para aplicar herramientas y datos al alcance y la fase Localizar de LEAP. Sería necesario que Santander Perú continúe el trabajo para llevar a cabo las fases restantes del enfoque LEAP. De acuerdo con las recomendaciones del TNFD, el banco puede utilizar los conocimientos generados a través de LEAP para informar su estrategia de gestión de riesgos relacionados con la naturaleza e integrar las cuestiones relacionadas con la naturaleza en sus procesos de toma de decisiones.

Financiado por:



**Cita:** Favor de citar esta publicación como:  
Global Canopy and Santander Peru (2025)  
Getting started with the TNFD LEAP  
approach - Santander Peru case study

© 2025 Global Canopy



# Riesgos relacionados con la naturaleza en América del Sur, una región megadiversa

América del Sur, parte de la región de América Latina y el Caribe (LAC), alberga cinco países megadiversos: Brasil, Colombia, Perú, Ecuador y Venezuela. Estos países tienen “hotspots” de biodiversidad y biomas únicos de gran valor para la población y la economía. Desde la cordillera más larga, los Andes, hasta la selva tropical con mayor biodiversidad, el Amazonas, la suma de todos los servicios ecosistémicos terrestres de la región está valorada en más de \$14 millones de dólares anuales.<sup>1</sup> La diversidad de los servicios ecosistémicos contribuye significativamente a las comunidades sudamericanas en forma de alimentos, energía, medicinas, materiales, agua y medios de subsistencia.

La región de LAC alberga el 40% de la biodiversidad mundial, el 16% de todos los bosques y el segundo arrecife de coral más grande del mundo.<sup>2</sup> La región, rica en naturaleza, también enfrenta varios factores que están cambiando negativamente el estado de la naturaleza. Esto puede tener implicaciones financieras significativas para las organizaciones con activos, operaciones o cadenas de suministro que dependen de la naturaleza. En Sudamérica, el número de instituciones financieras en esta situación es significativo: alrededor de la mitad de las carteras de crédito de los bancos están asignadas a organizaciones altamente dependientes de servicios ecosistémicos.<sup>3</sup>

Las instituciones financieras de la región están expuestas a riesgos relacionados con la naturaleza debido a dos factores: 1) la degradación de la naturaleza (riesgos físicos) y 2) falta de alineación de los agentes económicos con las medidas destinadas a proteger, restaurar o reducir los impactos negativos sobre la naturaleza (riesgos de transición).<sup>4</sup> Algunos de estos riesgos relacionados con la naturaleza podrían conllevar un riesgo financiero importante. Las instituciones financieras pueden mitigar ese riesgo y aprovechar las oportunidades al identificar, supervisar y gestionar los riesgos relacionados con la naturaleza de su cartera.

1. Hernández-Blanco, M.; Costanza, R.; Anderson, S.; Kubiszewski, I. and Sutton, P. (2020) Future scenarios for the value of ecosystem services in Latin America and the Caribbean to 2050.

2. The Nature Conservancy (2022) Latin America Impact Report 2022.

3. Calice, P.; Diaz Kalan, F.; Dunz, N. y Miguel, F. (2023) Biodiversity and Finance: A Preliminary Assessment of Physical Risks for the banking Sector in Emerging Markets. Documentos de trabajo sobre investigación de políticas del Banco Mundial.

# El enfoque LEAP - Fase Localizar

El TNFD ha desarrollado LEAP (Localizar, Evaluar, Analizar y Prepararse), un marco para ayudar a las empresas e instituciones financieras a evaluar sus dependencias, impactos, riesgos y oportunidades relacionados con la naturaleza (también llamadas cuestiones relacionadas con la naturaleza). Los resultados de LEAP pueden ayudar a las organizaciones a gestionar e integrar las cuestiones relacionadas con la naturaleza en sus procesos de toma de decisiones.

La primera fase de LEAP, Localizar, es clave para ayudar a identificar las fuentes de riesgo: dependencias e impactos relacionados con la naturaleza, que son específicos para cada sitio. Durante la fase Localizar, se espera que las instituciones financieras identifiquen los sectores, las cadenas de valor y las ubicaciones geográficas donde los activos de su cartera tienen una interfaz con la naturaleza. En otras palabras, la ubicación donde los activos de la cartera interactúan con los servicios ecosistémicos y activos ambientales, o dependen de ellos. Localizar también implica un ejercicio de identificación de los sectores que tienen dependencias e impactos en la naturaleza considerados moderados y altos, el cual puede incluir un “mapeo de calor”.

## Mapeo de calor

El mapeo de calor es una herramienta que puede utilizarse para resumir cualitativamente la exposición, potencial o real, a los riesgos y oportunidades relacionados con la naturaleza, lo cual revela si las actividades y/o activos potencialmente materiales dependen de la naturaleza o tienen un impacto sobre ella.<sup>5</sup>

Localizar tiene cuatro componentes que ayudan a comprender la interfaz de la cartera con la naturaleza, tanto en alto nivel (visión general) como de manera profunda (sitios prioritarios):

- L1: Ámbito del modelo de negocio y de la cadena de valor;
- L2: Detección de dependencias e impactos;
- L3: Interfaz con la naturaleza;
- L4: Interfaz con sitios sensibles.

4. NGSF (2023) Nature-related financial risks: a conceptual framework to guide action by central banks and supervisors.

5. TNFD (2023) Guidance on the identification and assessment of nature-related issues: The LEAP approach.

Al considerar estos componentes y aplicarlos de manera iterativa, las instituciones financieras pueden: identificar los sectores y las zonas geográficas donde asignan capital o proporcionan productos y servicios (L1); seleccionar los sectores de su cartera con dependencias o impactos en la naturaleza que son moderados y altos, a través del mapeo de calor (L2); distinguir las zonas geográficas y el tipo de bioma o ecosistema asociado a esos sectores (L3); e identificar los activos clave de la cartera que requieren inspección más detallada (L4). Es probable que las instituciones financieras con carteras en la región megadiversa de Sudamérica tengan algunos activos en sitios sensibles y quieran prestar mayor atención a L4.

## Estudio de caso - Santander Perú

Santander Perú utilizó el enfoque LEAP como parte del programa de familiarización de Global Canopy para comprender mejor las dependencias, impactos, riesgos y oportunidades relacionados con la naturaleza de su cartera. A continuación se resume el proceso que siguió para llevar a cabo la primera fase: Localizar.

**Fase LEAP:** Localizar: L1, L2, L3, L4

**Institución financiera:** Banco Santander Perú S.A. es un banco comercial con sede en Perú, que opera como filial de la multinacional española Banco Santander S.A.

**Sector:** Metales y minería, y productos agrícolas

**Zona geográfica:** Perú

**Bioma:** Bosques tropicales y subtropicales (T1), matorrales y bosques arbustivos (T3), desiertos y semidesiertos (T5)

**Herramientas utilizadas:** [ENCORE](#), [Global Forest Watch](#)

### Alcance

Antes de llevar a cabo Localizar, el TNFD recomienda a las organizaciones que realicen un rápido análisis preliminar de los datos relacionados con la naturaleza, así como las competencias y capacidad interna que tienen para identificar y evaluar las cuestiones relacionadas con la naturaleza.

Santander Perú cuenta con políticas internas de riesgo socioambiental y de cambio climático y con un equipo de gestión de riesgo que realiza evaluaciones relevantes para el enfoque LEAP y para el desarrollo de divulgaciones. El ejercicio de alcance del banco mostró que:

1. El banco ya ha identificado los sectores con el mayor potencial de tener impactos o dependencias en la naturaleza. Estos sectores clave forman parte de sus evaluaciones de riesgo ambiental, social y climático.

2. El equipo de gestión de riesgo del banco posee cierto nivel de manejo de datos y conocimiento relacionado con la naturaleza, principalmente a partir del proceso de debida diligencia socioambiental que realiza anualmente a las organizaciones de su cartera en sectores materiales. Sin embargo, reconoce la necesidad de profundizar el conocimiento de herramientas analíticas y datos, por ejemplo, para crear mapas de las zonas de alto riesgo hídrico donde están sus activos.

Con base en esta información, Santander Perú desarrolló una hipótesis de trabajo de sus posibles cuestiones relacionadas con la naturaleza (como se sugiere en la guía LEAP para la delimitación del alcance) durante el programa Global Canopy.

### Hipótesis de trabajo de Santander Perú

La agricultura y la minería son actividades económicas significativas en el Perú (contribución al PBI de 8% y una parte del 34% del sector industrial<sup>6</sup>, respectivamente) y se encuentran entre los sectores que requieren atención especial en función de su potencial impacto ambiental, social y de cambio climático acorde con la política de gestión de riesgo ambiental, social y de cambio climático (ESCC, por sus siglas en inglés) de Banco Santander.

## L1: Ámbito del modelo de negocio y de la cadena de valor

Santander Perú proporciona instrumentos financieros a organizaciones en todo el país. Tiene en claro las actividades económicas dentro de su cartera y las clasifica utilizando la Clasificación Industrial Internacional Uniforme de Todas las Actividades Económicas (CIIU), desarrollada por la ONU, y los códigos NACE de la Comisión Europea.

El banco examinó toda su cartera, que abarca 11 sectores, y seleccionó los sectores minero y agrícola para realizar un análisis más detallado.

### Códigos de clasificación

El TNFD recomienda clasificar activos conforme a la clasificación sectorial del Consejo de Normas de Contabilidad Sostenible (SASB,

por sus siglas en inglés), el Sistema de Clasificación Industrial Sostenible (SICS, por sus siglas en inglés). Este sistema difiere de las agrupaciones industriales tradicionales, como la CIIU o la NACE, pero puede aproximarse a ellas.

## L2: Detección de dependencias e impactos

La minería y la agricultura son dos sectores que Santander Perú monitorea anualmente conforme a sus políticas internas de riesgo socioambiental. Aunque el banco era consciente de que estos son sectores materiales, con base en su evaluación de materialidad y divulgación climática, lo corroboró utilizando datos de ENCORE para crear un mapa de calor.

ENCORE es una herramienta en línea gratuita que ayuda a las organizaciones a explorar su exposición a riesgos relacionados con la naturaleza y a dar los primeros pasos para comprender sus dependencias e impactos en la naturaleza. Santander Perú extrajo de ENCORE la valoración de materialidad en cuanto a dependencias e impactos de dos sub-industrias - metales diversificados y minería, y productos agrícolas - y los "mapeó" de muy bajo a muy alto. El resultado permitió visualizar las dependencias e impactos más materiales en la cartera del banco:

- Dependencias: uso de agua subterránea, protección contra inundaciones, control de la erosión y estabilización del terreno.
- Impactos: uso de agua y cambio en el uso de agua en los ecosistemas terrestres y acuáticos.

## L3: Interfaz con la naturaleza

Santander Perú delimitó su ejercicio de Localizar seleccionando los clientes más relevantes en términos de exposición (a dependencias e impactos relacionados con la naturaleza) de los sectores minero y agrícola. Utilizó Google Maps para extraer las coordenadas de una o dos plantas de producción por cliente. Después, utilizando la herramienta Global Forest Watch, superpuso la geolocalización de las plantas de producción en el mapa de Perú y visualizó la interfaz entre su cartera minera y agrícola con la naturaleza.

6. Lloyds Bank (2024) Peru: Economic and Political Overview



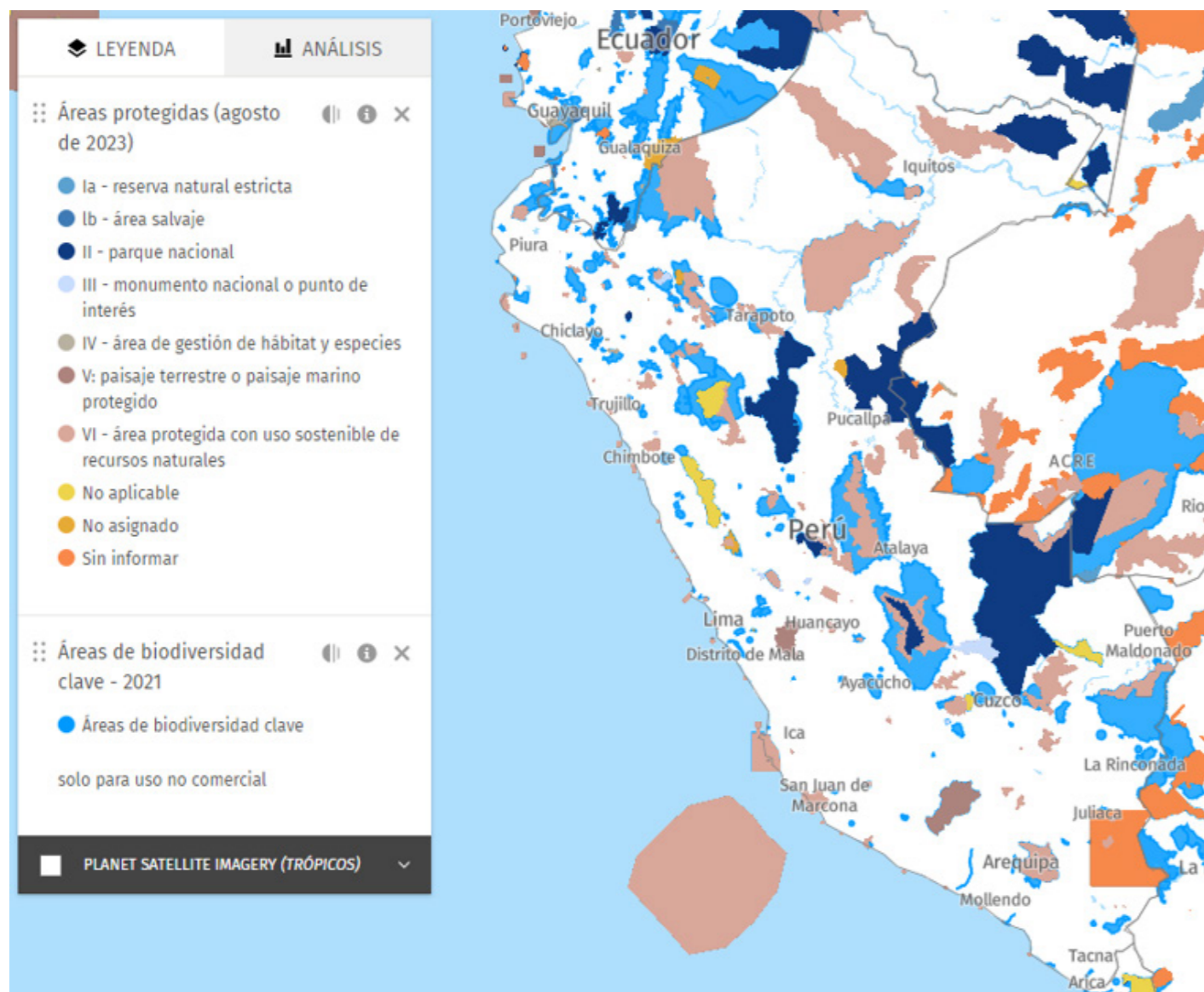


Figura 1. Áreas protegidas y de biodiversidad clave en Perú, visualizadas con la herramienta Global Forest Watch

#### L4: Interfaz con sitios sensibles Interface with sensitive locations

Según su política de gestión del riesgo de ESCC, el banco no presta capital a clientes con operaciones en áreas protegidas (clasificadas como sitios Ramsar, patrimonio de la humanidad o en el marco de la IUCN). Los clientes deben confirmar esto al banco a través de un cuestionario, o proporcionarle las medidas de mitigación que están tomando para gestionar la naturaleza. Además, a través de la debida diligencia que lleva a cabo anualmente, Santander Perú obtiene información de sus clientes sobre conflicto social (la cual es verificada con datos de la Defensoría del Pueblo de Perú) y en relación a consultas con pueblos indígenas y comunidades locales.

Para verificar la interfaz de sus activos con sitios sensibles, Santander Perú utilizó el mapa que generó a través de Global Forest Watch en L3. El banco midió la distancia entre las áreas protegidas y las plantas de producción de los clientes seleccionados. Este paso resultó muy valioso para verificar el cumplimiento de su política de riesgo por parte de los clientes.

#### Sitios sensibles

El TNFD define los sitios sensibles como:

1. Zonas importantes para la biodiversidad; y/o
2. Zonas de alta integridad de los ecosistemas; y/o
3. Zonas de rápido declive de la integridad de los ecosistemas; y/o
4. Zonas de alto riesgo físico hídrico; y/o
5. Zonas de importancia para la prestación de servicios ecosistémicos, incluidos los beneficios para los pueblos indígenas, las comunidades locales y las partes interesadas.

#### Próximos pasos

Para identificar activos en otro tipo de sitios sensibles, el banco podría explorar otras capas de la herramienta Global Forest Watch, como el cambio en la cubierta arbórea y los hotspots emergentes. Los resultados de L2 enfatizan la importancia de identificar activos en zonas de alto riesgo hídrico, que el banco podría explorar en L4 utilizando el Atlas de Riesgos Hídricos del Acueducto del WRI y el Filtro de Riesgos Hídricos del WWF.

El equipo de gestión de riesgo del banco está buscando formas de optimizar la recopilación de datos para sus evaluaciones relacionadas con la naturaleza y los informes alineados con el TNFD. Como parte de la debida diligencia realizada anualmente, el banco podría solicitar la ubicación específica de las plantas de producción de cada organización en su cartera, las cuales son necesarias para llevar a cabo L3 y L4. Para este primer ejercicio de Localizar, Santander Perú buscó manualmente estas ubicaciones, lo que resultó ser una tarea compleja y lenta. Por ello, una de las principales conclusiones es que disponer de información de primera mano por parte de sus clientes podría facilitar el proceso y contribuir a una evaluación de riesgo más precisa.

# Identificación de sitios prioritarios en la región megadiversa de América del Sur

Los activos de la cartera de las instituciones financieras están en sitios prioritarios cuando se encuentran en sitios sensibles o sitios materiales. Estos sitios son el punto de partida para evaluar la escala y el alcance de las dependencias e impactos de las instituciones financieras en la naturaleza, así como sus riesgos y oportunidades que están relacionadas con fases posteriores de LEAP - Evaluar y Analizar.



Figura 2. Evaluación de sitios prioritarios: sitios sensibles y materiales

Las instituciones financieras en los países megadiversos de América del Sur pueden tener dificultades para delimitar los sitios prioritarios, ya que muchos de sus activos pueden encontrarse en zonas que cumplen con al menos un criterio de sitio sensible. Los siguientes puntos pueden ayudar a priorizar estos sitios:

- El ejercicio de mapeo de calor en L2 puede ayudar a acotar el análisis al dar prioridad a los sectores con impactos y dependencias materiales. La herramienta ENCORE puede ayudar en la evaluación de dicha materialidad.
- Una vez elaborado el mapa de calor, las instituciones financieras pueden empezar a considerar qué zonas geográficas, biomas y ecosistemas son relevantes para los sectores con mayores impactos y dependencias de su cartera. El TNFD proporciona indicadores y métricas para la priorización de sitios para cada bioma en su [guía sobre biomas](#).
- Es importante analizar todos los criterios de sitio sensible y utilizar al menos un conjunto de datos por criterio. La guía del TNFD sobre el [enfoque LEAP](#) ofrece una lista no exhaustiva de conjuntos de datos por criterio (en la Tabla 4). También se pueden utilizar otras fuentes de referencia y conjuntos de datos pertinentes, incluidos datos nacionales y regionales.
- Es importante la participación y el juicio de las partes interesadas para evaluar si un activo está ubicado en un sitio que cumple los criterios de sitio sensible.
- Se puede determinar un subconjunto de sitios para análisis a detalle utilizando criterios de priorización adicionales, los cuales deben ser adecuados al contexto. Por ejemplo, el gestor de activos brasileño [JGP](#) desarrolló un método para definir los sitios que priorizaría para un análisis inicial.
- El enfoque LEAP es iterativo y dinámico. Las instituciones financieras deben revisar de nuevo qué activos se encuentran en zonas que cumplen los criterios de sitio sensible tras completar la siguiente fase, Evaluar, y cada vez que evalúen sus cuestiones relacionadas con la naturaleza.



# Conclusión

Para que las instituciones financieras comprendan la exposición de su cartera a los riesgos y oportunidades relacionados con la naturaleza, deben empezar por localizar su interfaz con la naturaleza e identificar sitios prioritarios. La fase Localizar de LEAP ofrece un enfoque estructurado para ello. Las instituciones financieras con activos en países megadiversos pueden tener dificultades para delimitar sus sitios prioritarios, dado que una gran proporción de estos países puede cumplir con al menos un criterio de sitio sensible. Es importante tener en cuenta la información adicional pertinente para priorizar sitios en Sudamérica.

---

## Referencias

Calice, P.; Diaz Kalan, F.; Dunz, N. and Miguel, F. (2023) Biodiversity and Finance: A Preliminary Assessment of Physical Risks for the banking Sector in Emerging Markets. Policy Research Working Papers from the World bank.

Hernández-Blanco, M.; Costanza, R.; Anderson, S.; Kubiszewski, I. and Sutton, P. (2020) Future scenarios for the value of ecosystem services in Latin America and the Caribbean to 2050.

Lloyds Bank (2024) Peru: Economic and Political Overview.

NGSF (2023) Nature-related financial risks: a conceptual framework to guide action by central banks and supervisors.

The Nature Conservancy (2022) Latin America Impact Report 2022.

TNFD (2023) Guidance on the identification and assessment of nature-related issues: The LEAP approach.





**globalcanopy.org**